



# EPAGE du bassin *Viaur*



## Site Natura 2000 FR7301631 « Vallées du Tarn, de l'Aveyron, du Viaur, de l'Agout et du Gijou » sous-territoire Vallée du Viaur

Comité de Pilotage

*Salle des fêtes de Pampelonne- 11 décembre 2024*



Projet cofinancé par le Fonds Européen Agricole pour le Développement Rural  
L'Europe investit dans les zones rurales

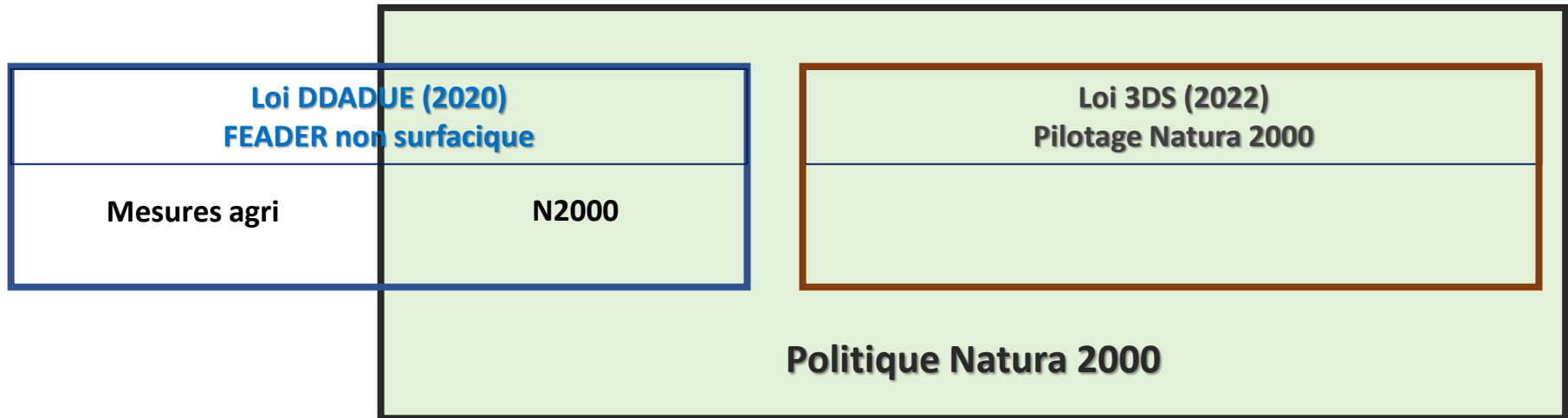


## Plan de la présentation

- I. Introduction par la Région Occitanie – Nouvelle gouvernance régionale Natura 2000
- II. Evolution en matière d’animation du site FR 7301631 & présentation sur sous-territoire « Vallée du Viaur »
- III. Présentation par Rural Concept – Bilan de l’animation sur la période 2016-2022
- IV. Bilan des actions sur la période 2024
- V. Procédure d’évaluation du DOCOB, modification du périmètre du sous-territoire – Etat d’avancement
- VI. Programmation 2025
- VII. Conclusions & questions diverses

# I. Introduction par la Région Occitanie –Nouvelle gouvernance régionale Natura 2000

## Le transfert de compétences à la Région



**Décret du 30 décembre 2022 relatif à la décentralisation de la gestion des sites Natura 2000 exclusivement terrestres**

# I. Introduction par la Région Occitanie –Nouvelle gouvernance régionale Natura 2000

**Missions relatives à la politique Natura 2000**  
**Décentralisation de la gestion des sites 100% terrestres aux régions**

Missions conservées par l'Etat

Décentralisation aux Régions

**DESIGNATION  
DES SITES**

**COFIL**

- Création
- A défaut de collectivité locale (CL), présidence

**DOCOB**

- A défaut de CL, élaboration et suivi de la mise en œuvre
- approbation du DOCOB
- suivi des chartes

**FINANCEMENT**

**des mesures d'accompagnement et de gestion du site**

- Co-financement en contrepartie des fonds européens (FEADER, FEDER)
  - Instruction financière des dossiers
- FEADER : répartition issue du comité Etat-Régions FEADER du 30/10/2019

Animation des sites

Contrats Natura 2000 forestiers et ni-agricoles ni-forestiers

**MAEC**

**EVALUATION DES  
INCIDENCES N2000**  
(Volet régalien)

**INTERFACE AVEC  
LA COMMISSION**

- Rapportage
- Gestion du contentieux

**GESTION DES SITES MAJORITAIREMENT TERRESTRES**

**GESTION DES SITES MARINS**



## I. Introduction par la Région Occitanie –Nouvelle gouvernance régionale Natura 2000

### **Jusqu'au 31/12/2022**

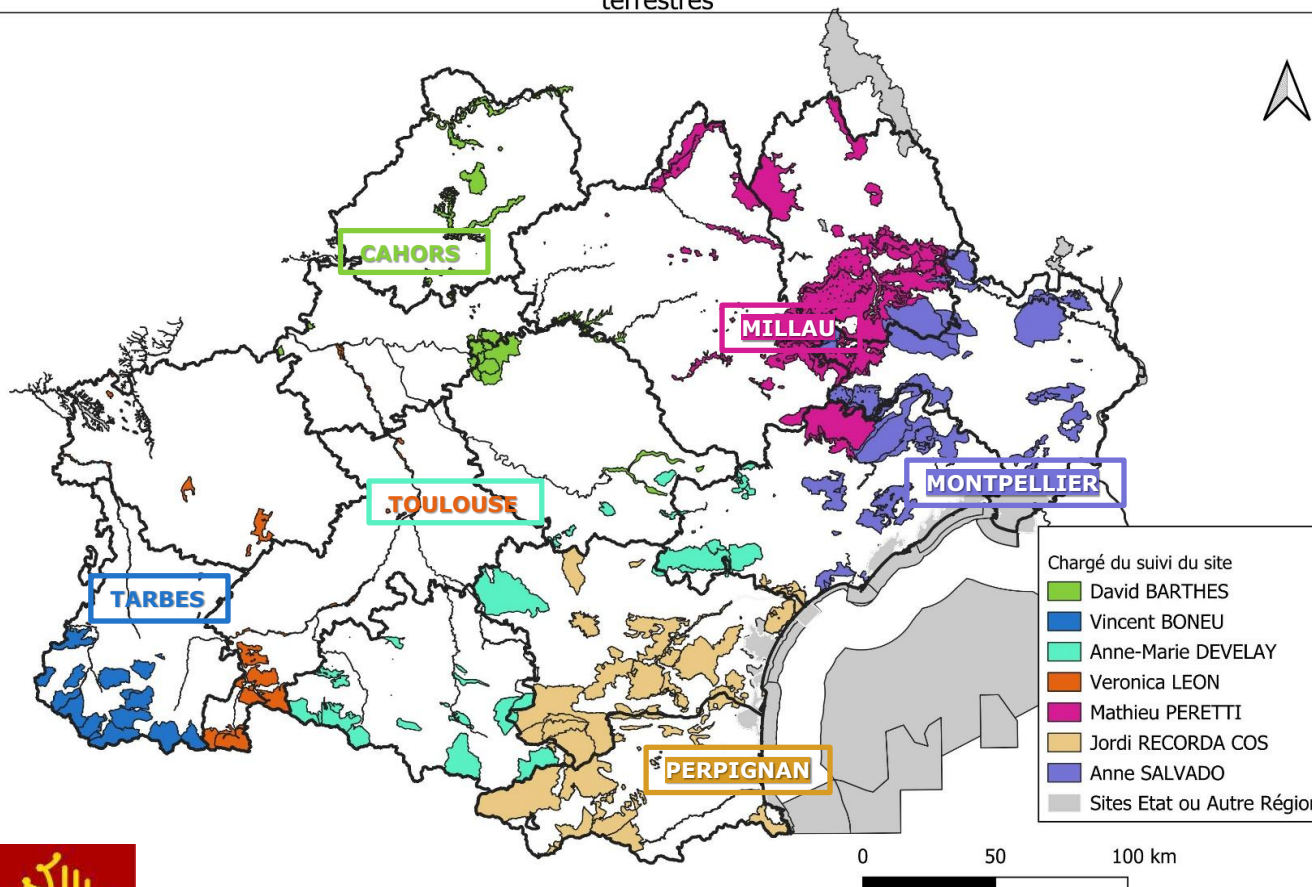
- Autorité administrative = **Etat** (DDT)
- Structure porteuse = collectivité locale ou à défaut DDT (sites « orphelins »)
- Animation → en régie et/ou externalisée (portage collectivité) ou marché public (sites orphelins)

### **Depuis le 01/01/2023**

- Autorité administrative = **Région Occitanie**
- Structure porteuse = collectivité locale ou, à défaut, la Région Occitanie (sites orphelins)
- Animation → en régie et/ou externalisée (portage collectivité) ou **marché public régional pluriannuel** (procédure formalisée)

# I. Introduction par la Région Occitanie –Nouvelle gouvernance régionale Natura 2000

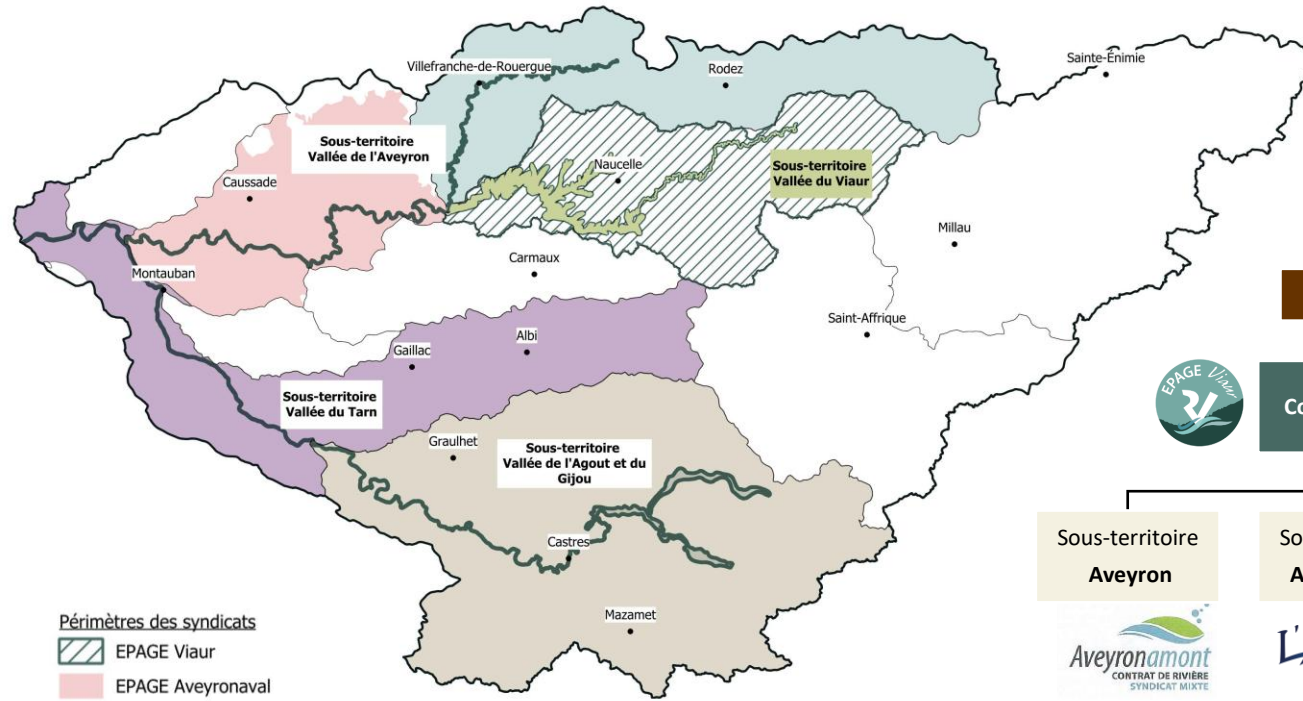
Répartition géographique des agents de la Région Occitanie en charge du pilotage des sites Natura 2000 terrestres



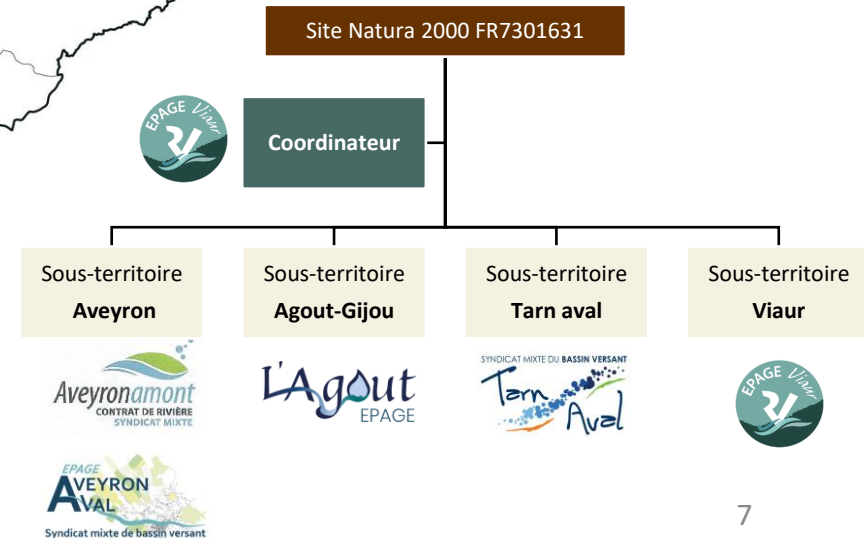
## II. Evolution en matière d'animation du site FR 7301631 & présentation du sous-territoire « Vallée du Viaur »

### Nouvelle organisation : 1 « chef de file » + 4 sous-territoires

- Portage de l'animation du site depuis le 11 mars 2024
- **Convention de partenariat**
- Logique de coopération inter-syndicat initiée à l'échelle du bassin Tarn - Aveyron



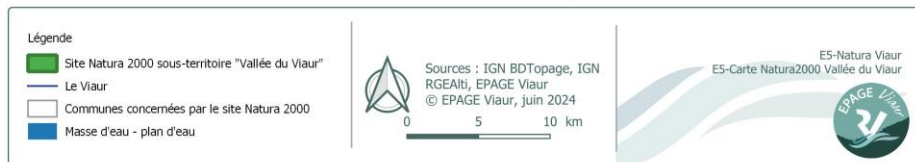
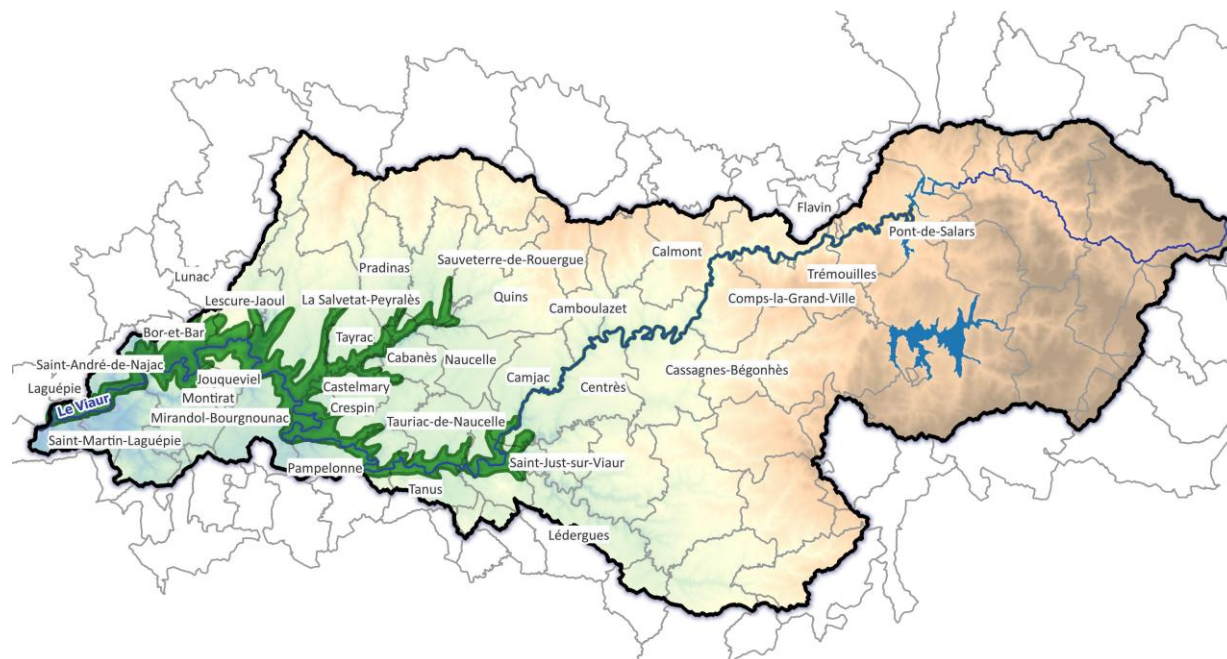
- Périmètres des syndicats
- EPAGE Viaur
  - EPAGE Aveyronaval
  - EPAGE Aveyron amont
  - EPAGE Agout
  - SMBVTAV



## II. Evolution en matière d'animation du site FR 7301631 & présentation du sous-territoire « Vallée du Viaur »

### Présentation du sous-territoire « Vallée du Viaur »

- Superficie : 9 300 ha
- 3 départements : Aveyron, Tarn, Tarn-et-Garonne
- 34 communes
  - 26 en Aveyron
  - 7 dans le Tarn
  - 1 dans le Tarn-et-Garonne
- Périmètre du site :
  - Lit mineur du Viaur depuis le barrage de Pont-de-Salars jusqu'à la confluence avec le Céor
  - Inclus les versants boisés entre Saint-Just-sur-Viaur et Laguéprie (confluence avec l'Aveyron)
  - Aval des bassins versant de certains affluents du Viaur : le Lézert, le Liort, l'Escudelle, le Lieux de Villelongue, le Vayre et le Jaoul

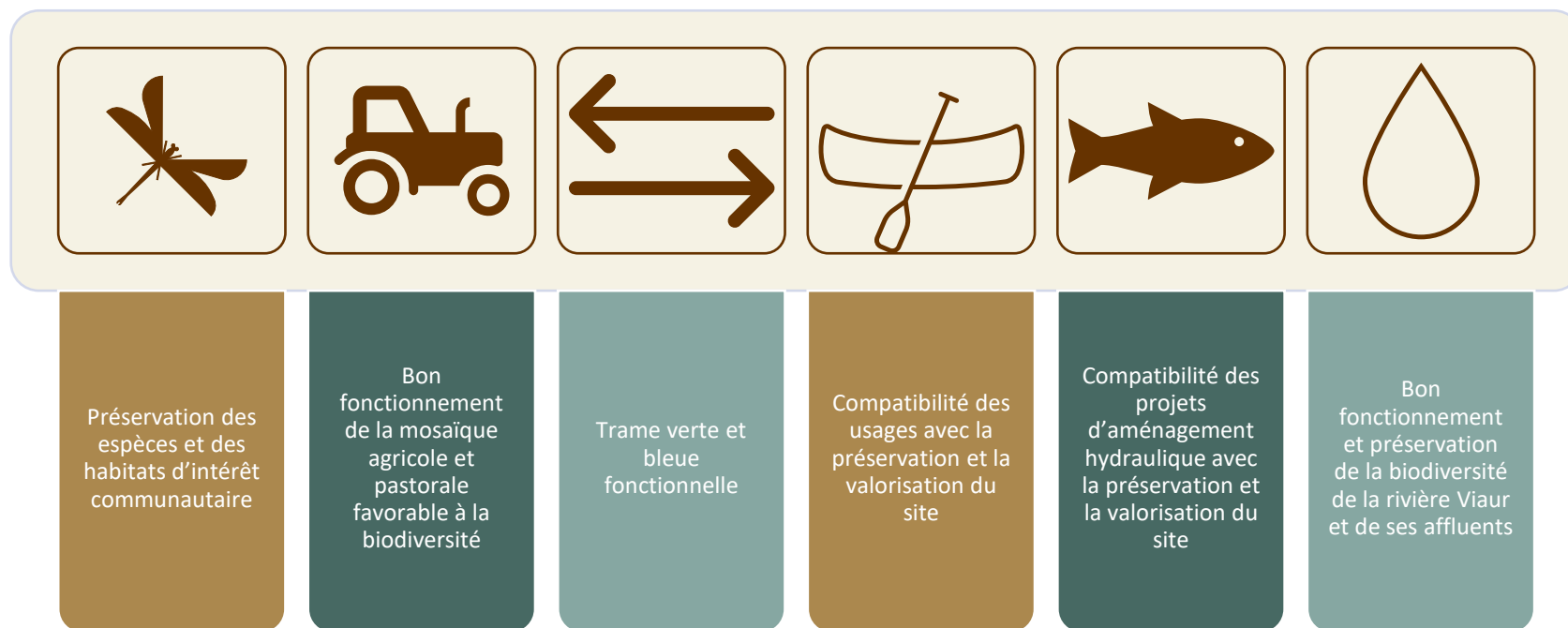




## II. Evolution en matière d'animation du site FR 7301631 & présentation du sous-territoire « Vallée du Viaur »

### Présentation du sous-territoire « Vallée du Viaur »

#### 6 enjeux majeurs sur le sous-territoire « Vallée du Viaur »



**16 habitats et 18 espèces d'intérêt communautaire sur le sous-territoire**

## II. Evolution en matière d'animation du site FR 7301631 & présentation du sous-territoire « Vallée du Viaur »

### Présentation du sous-territoire « Vallée du Viaur »

Espèces et habitats d'intérêt communautaire - à enjeux

16 habitats et 18 espèces d'intérêt communautaire sur le sous-territoire

#### Habitats

Milieux aquatiques : rivières, forêt alluviale, mégaphorbiaie  
Landes sèches  
Pentes rocheuses  
Prairies maigres de fauche



© T. Matarin (DOCOB)



© Agerin/ Rural Concept (DOCOB)



© T. Matarin (DOCOB)



© EPAGE Viaur

#### Espèces

| Espèces                  |  |   |  |
|--------------------------|--|---|--|
| <b>Poissons</b>          | Toxostome<br>Lamproie de Planer<br>Chabot  | <b>Mollusques</b>                           | Moule perlière   |
| <b>Mammifères</b>        | Loutre d'Europe<br>Barbastelle d'Europe<br>Murin de Berchstein<br>Murin à oreilles échanrées<br>Grand Rhinolophe<br>Petit Rhinolophe | <b>Crustacés</b>                            | Ecrevisse à pattes blanches  |
| <b>Insectes (autres)</b> | Lucane cerf-volant<br>Grand capricorne<br>Ecaille chinée   | <b>Odonates (libellules et demoiselles)</b> | Gomphe de Graslin<br>Cordulie splendide<br>Cordulie à corps fin<br>Agrion de mercure |

### III. Présentation par Rural Concept – Bilan de l’animation sur la période 2016-2022

# Comité de Pilotage Site Natura 2000 : Vallée du Viaur

FR 7301631

Pampelonne  
11/12/2024





### III. Présentation par Rural Concept – Bilan de l’animation sur la période 2016-2022



## Bilan des années précédentes

### Les contrats MAEC

- Rédaction d'un PAEC
- Contact auprès des agriculteurs
- Montage des contrats + diagnostics éco-pastoraux
- 30 contrats MAEC souscrits entre 2017 et 2019.
  - 470,83 hectares
  - 283,998,58 €
- Suivi des contrats MAEC
  - Rappels réguliers et échanges avec les exploitants engagés en 2017, 2018 et 2019 durant les campagnes PAC (afin de veiller au bon déroulement du contrat, vérifier les changements de situations, surveiller la complétude des fiches de suivis, rappeler le cahier des charges et vérifier le respect des engagements... être à l'écoute de toute question relative aux MAE)



### III. Présentation par Rural Concept – Bilan de l’animation sur la période 2016-2022



## Bilan des années précédentes

### Les Contrats Forestiers

- Recensement de potentiels bénéficiaires
- Communication autour de ces contrats
- Montage de 4 contrats
  - M. Matah, M. Bauguil, M. Azam, M. Durand
- Un pré-contrat en cours
  - M. Couderc

### III. Présentation par Rural Concept – Bilan de l’animation sur la période 2016-2022



## Bilan des années précédentes

### Modification du périmètre

- **Démarche initiée en 2019**
  - Ajouter au site les populations de Moules perlière et d'Ecrevisses à pattes blanches des affluents du Viaur
- **Définition d'une méthodologie commune à l'échelle du site 5 Vallées**
- **Proposition d'un périmètre judicieux**
- **Présentation aux communes concernées**
- **Note/Résumé de l'action pour communication locale**

### III. Présentation par Rural Concept – Bilan de l’animation sur la période 2016-2022



## Bilan des années précédentes

### Suivis naturalistes

- **Inventaires des odonates**
  - Mise en œuvre d’un protocole d’inventaire puis de suivi à l’échelle du site (2019, 2020, 2021 et 2022)
- **Inventaires des écrevisses à pattes blanches**
- **Inventaires moules perlières**



### III. Présentation par Rural Concept – Bilan de l’animation sur la période 2016-2022



## Bilan des années précédentes

### Assistance à l’application du régime d’évaluation des incidences

- **Echanges avec les porteurs de projets**
  - Projets d’aménagement privés (Carrières, Ponts, Aire de jeu, Lignes électriques...)
  - Associations sportives (Courses d’orientations, Tour de France, sports motorisés...)
- **Echanges avec les services de l’état**



### III. Présentation par Rural Concept – Bilan de l'animation sur la période 2016-2022



## Bilan des années précédentes

### Actions de communication et sensibilisation

- Réalisation de 6 lettres d'information
- Production de documents de communication (Kakemonos, posters, livret d'espèces...)
- Accompagnement à la création de panneaux pédagogiques le long des sentiers de randonnées (Bor et Bar, La Salvetat Peyralès, Jouqueviel, St Christophe...)
- Randonnées découvertes dans la vallée du Viaur (Bor et Bar...)
- Mise en œuvre de stands (Fête de la châtaigne Sauveterre, Laguépie...)
- Mise à jour du site Internet
- Sortie et création de nichoirs avec l'école de Tanus
- Ramassage des déchets à Pont de Salars
- Articles de presse
- Patrimoni

## IV. Bilan des actions sur la période 2024

### Contrats agricoles

#### Prévisions pour un PAEC 2025 « vallée du Viaur »


- Prévisions à partir du bilan du PAEC 2017/2019 : 56 mesures, 30 exploitants, 262K €
- Ouverture de 4 mesures
  - Préservation des milieux humides (MHU1)
  - Préservation des milieux humides – Amélioration de la gestion par le pâturage (MHU2)
  - Amélioration de la gestion des surfaces herbagères et pastorales par le pâturage (PRA3)
  - Maintien de l'ouverture des milieux (OUV1)



Diagnostic agricole



Diagnostic écologique



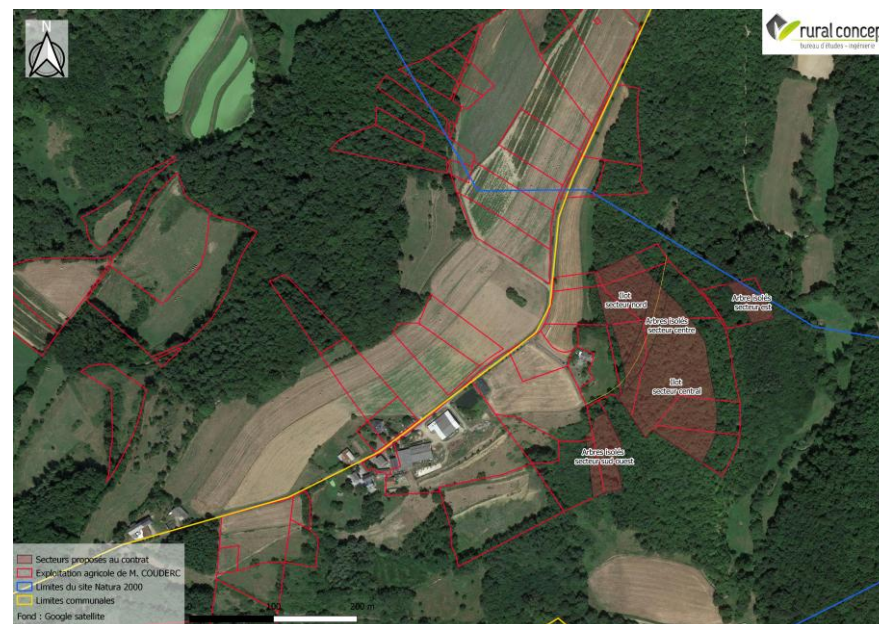
**1 année de contractualisation :  
Personne ne doit être mis de côté !**

### Contrats non agricoles

- Visite des contrats ni-ni (2019-2021)
- Prise en main du contrat en cours avec les nouveaux barèmes

### Charte

- Pas de charte pour le site FR7301631



## IV. Bilan des actions sur la période 2024

### Suivis scientifiques et études

- **Suivi des populations d'odonates d'intérêt communautaire**
  - Gomphe de Graslin (*Gomphus gralisnii*)
  - Cordulie splendide (*Macromia splendens*)
  - Cordulie à corps fin (*Oxygastra curtisii*)
- **Suivi des populations d'Ecrevisse à pattes blanches** (*Austropotamobius pallipes*) sur un affluent du Candour avec la FD Pêche 81
- **Suivi des populations de Moule perlière** (*Margaritifera margaritifera*) sur le Jaoul avec l'OFB



| Espèce                      | Enjeu sur le sous-territoire |
|-----------------------------|------------------------------|
| Moule perlière              | Exceptionnel                 |
| Cordulie splendide          | Très fort                    |
| Ecrevisse à pattes blanches | Très fort                    |
| Gomphe de Graslin           | Fort                         |
| Cordulie à corps fin        | Fort                         |

Source : DOCOB



© Laurent Pélozuelo



© EPAGE Viaur



© Jean-Christophe Marti



© EPAGE Viaur



## IV. Bilan des actions sur la période 2024

### Communication - Sensibilisation

- **Educ Tour du Roc du Gorb – Office de Tourisme Centre Ouest Aveyron**
  - Réseau Natura 2000
  - Espèces et habitats d'intérêt communautaire
  - Mutation paysagère de la vallée du Viaur
  - Préservation des milieux naturels et tourisme vert
  - 15 personnes



© Centre social et culturel du Pays Ségali

BASTIDES  
&  
GORGES DE  
L'AVEYRON  
*histoires naturelles*



© EPAGE Viaur

- **Balade nature en boucle à Thuriès – Centre Sociale et Culturel du Pays Ségali**
  - Réseau Natura 2000
  - Espèces et habitats d'intérêt communautaire
  - Fonctionnement du Viaur
  - 12 personnes



Centre  
Social et Culturel  
du Pays Ségali



# IV. Bilan des actions sur la période 2024

## Communication - Sensibilisation

### ■ Lettre d'information

- Livret 4 pages
- Evolution de l'animation du site
- Rappel sur le réseau Natura 2000
- Le sous-territoire Vallée du Viaur
- Être animateur d'un site Natura 2000 qu'est-ce que cela signifie ?
- Quels sont les outils propres à Natura 2000 ?

**EPAGE du bassin Viaur**

**Le site Natura 2000 Vallée du Viaur**

Depuis le 11 mars 2024, EPAGE Viaur assure le portage de l'animation du site Natura 2000 FR301631 "Vallées du Tarn, de l'Aveyron, du Viaur, de l'Agout et du Gijou".

Sur ce site, l'implication de l'EPAGE Viaur est toutefois plus ancienne. Non seulement de par son implication dans la gestion des milieux aquatiques depuis plus de 20 ans, mais aussi avec une participation aux actions d'animation, de suivi et d'amélioration des connaissances menées entre 2016 et 2023 sur le site "Vallée du Viaur". Celles-ci s'inscrivaient dans le cadre d'un partenariat avec Rural Concept, le portage étant alors assuré par la DDT du Tarn.

Aujourd'hui, l'EPAGE Viaur assure donc l'animation sur le sous-territoire "Vallée du Viaur", ainsi que la coordination globale, en tant que chef de file, de l'animation à l'échelle de l'ensemble du site. Compte tenu de l'étendue géographique de ce site, qui dépasse largement le bassin du Viaur, l'animation sera assurée localement par voie de convention avec l'ensemble des structures GEMAPI territorialement compétentes. Cette organisation s'inscrit dans la logique de coopération inter-syndicat initiée à l'échelle du bassin Tarn - Aveyron.

16 habitats et 18 espèces d'intérêt communautaire sur ce site

Superficie 9 300 ha

**Qu'est-ce que le réseau Natura 2000 ?**

Le réseau européen Natura 2000 comprend de nombreux sites naturels, identifiés pour la rareté ou la fragilité des habitats et des espèces qu'ils abritent. Ce dispositif vise à préserver ces milieux naturels et les espèces qui en dépendent, tout en tenant compte des activités humaines et des pratiques qui ont permis de les sauvegarder jusqu'à ce jour.

Pour permettre la mise en place d'une gestion durable des espaces naturels au sein du réseau, la France a opté pour une politique volontariste et contractuelle. Il y a eu de nombreux règlements spécifiques en dehors de l'évaluation des incidences, qui est un dispositif réglementaire, prévu par le code de l'environnement, permettant de s'assurer que certains projets importants (dans leur principe) ne sont pas susceptibles d'avoir un impact négatif sur les milieux naturels, les habitats, les espèces végétales et animales ayant justifié la désignation du site Natura 2000.

L'adhésion des acteurs et partenaires locaux est donc un gage de réussite à long terme du Réseau. Le Réseau Natura 2000 ne correspond pas à une « mise sous cloche » des territoires, lesquels doivent bien souvent leur diversité actuelle aux activités humaines passées ou présentes. Il doit plutôt être considéré comme un outil permettant une gestion optimale des milieux naturels d'exception.

**Le site Natura 2000 sous-territoire "Vallée du Viaur"**

Ce site fait partie d'un site plus étendu, intégrant les vallées de l'Aveyron, du Tarn, du Viaur, de l'Agout et du Gijou. A l'échelle du bassin du Viaur, le périmètre présente une superficie d'environ 9300 ha. Il se limite au lit mineur du Viaur depuis le barrage de Port de Salers jusqu'à la confluence avec le Gijou, pour s'étendre ensuite au versant local entre Saint-Hilaire-sur-Viaur et l'agout où le Viaur confonde avec l'Aveyron. Le sous-territoire inclut également l'aval des bassins versants de certains affluents du Viaur comme le Lézat, le Sarr, l'Écaudelle, le Lizon de Villabonnet, le Vayre, et le Isoul. Le Viaur comprend des habitats naturels liés aux cours d'eau ainsi que des landes et des bocaux sur les flancs des versants fortement encaissés. Au titre de la Directive « Habitats, Faune, Flore », on compte ainsi 16 habitats naturels et 18 espèces animales d'intérêt communautaire, notamment des chamois, des ibex et des insectes saproxyliques, sans oublier trois espèces de poissons.

**Et l'EPAGE Viaur dans tout ça ?**

*Être animateur d'un site Natura 2000 qu'est-ce que cela signifie ?*

L'animation d'un site Natura 2000 consiste en la mise en œuvre de l'ensemble des opérations nécessaires à l'atteinte des objectifs de conservation des habitats naturels et des espèces, des "intérêts communautaires", abrités par le site. Cela passe par la mise en œuvre d'opérations de gestion, contractuelles ou non, de suivi, d'assistance technique à la gestion et de porteur à connaissance, ou encore de sensibilisation aux enjeux du site. De manière synthétique, les principales actions mises en œuvre sur les sites Natura 2000 animés par l'EPAGE Viaur et ses partenaires sont les suivantes :

- Animation des contrats agricoles, forestiers et "à agricoles et forestiers"
- Expertise scientifique
- Travaux de gestion des milieux aquatiques
- Communication, sensibilisation et valorisation
- Réalisation de diagnostic agro-environnementaux
- Accompagnement au montage des contrats Natura 2000 (contrats agricoles, forestiers...)
- Travaux de restauration et de gestion des habitats, notamment des bocaux et des landes
- Mise en œuvre des berges restaurées hydromorphologiques
- Création de bassins d'élevage ou de pisciculture aménagés
- Sorties à destination du grand public, des scolaires
- Création de supports de valorisation (panneaux, affiches, vidéos...)

**Quels sont les outils propres à Natura 2000 ?**

Je suis : Agriculteur, Propriétaire privé ou public, Milieu public

Parallèle au Contrat à la PAC

Non

Oui

Visite botanique de plus de 10 ha

Appel vert de l'Agence Nationale pour la Protection des Habitats

Contrat MAEC

Contrat forestier

Contrat « INRE » et autres « INRE »

Opérations de gestion des habitats et des espèces

Objectif : Traiter des pratiques plus adaptées à la protection des milieux, en échange d'une contrepartie financière

**Pour toute information sur Natura 2000**

Site du Ministère de la transition écologique et de la cohésion des territoires  
<https://www.ecologie.gouv.fr/reseau-europeen-natura-2000>

**Pour tout renseignement vous pouvez contacter**

Établissement Public d'Aménagement et de Gestion des Eaux du bassin versant du Viaur  
75 route de Viers - 12160 BARRAQUEVILLE  
05 65 71 72 64 - [contact@epage-viaur.com](mailto:contact@epage-viaur.com)  
[www.epage-viaur.com](http://www.epage-viaur.com)

Région Occitanie  
Maison de la Région à mode 41, 43 rue Béthelle - 12000 RODEZ  
05 61 39 69 12

Animatrice du site Natura 2000  
Tiphaine BARRÈTE

## IV. Bilan des actions sur la période 2024

### Communication - Sensibilisation

- Panneau interactif à volets sur les habitats et les espèces de la Vallée du Viaur – En cours de réalisation

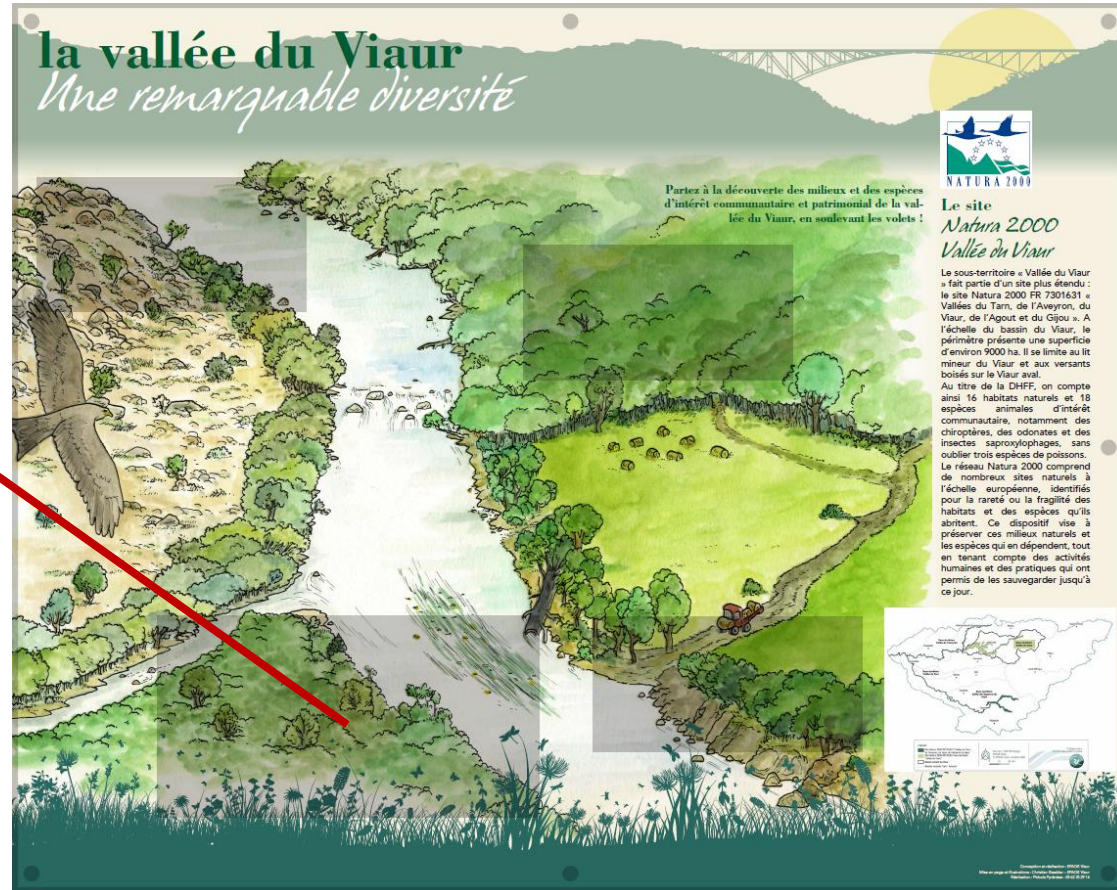
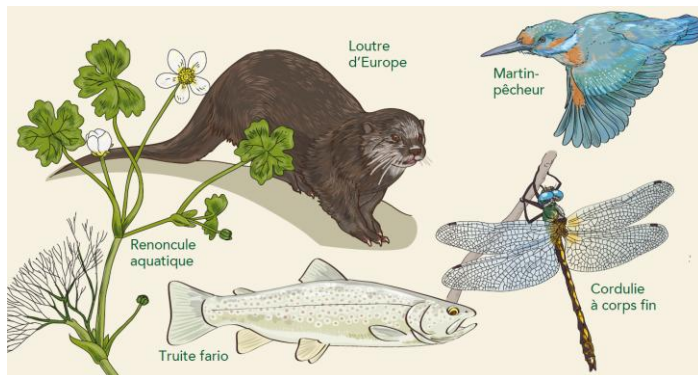
#### Exemple d'un volet

#### Rivière et milieux aquatiques

Le Viaur abrite une multitude d'espèces de faune et de flore. En effet, les rivières sont des habitats d'interface dans lesquels évoluent des espèces strictement aquatiques (poissons, flore aquatique), des espèces qui ont un stade de vie aquatique et terrestre (libellules) ou bien qui vivent hors de l'eau et qui évoluent dans la rivière (martin-pêcheur, héron, loutre...). La rivière est un écosystème dynamique et un support de vie pour de multiples espèces à la fois aquatiques et terrestres : réalisation du cycle de vie, zone de reproduction, zone de chasse... Le Viaur accueille plusieurs espèces rares et protégées, qui dépendent beaucoup de la qualité de l'eau des cours d'eau comme

l'Écrevisse à pattes blanches et certaines espèces d'odonates : le Gomphe de Graslins, la Cordulie splendide et la **Cordulie à corps fin**.

Dans le lit du Viaur on peut trouver des formations végétales composées de plantes à fleurs (**Renoncule** ou Potamot), appelées herbiers aquatiques. Ils sont des éléments importants de cet écosystème car ils filtrent l'eau, emmagasinent les polluants, servent d'abris pour les poissons comme la **Truite fario** ou le Toxostome, ou bien de supports de reproduction et d'émergence pour les libellules. Il est donc nécessaire de maintenir et de préserver cet habitat d'intérêt communautaire.





## IV. Bilan des actions sur la période 2024

### Veille environnementale et assistance technique

- Assistance technique entretien de ripisylve (2 propriétaires – Basse vallée du Viaur)
- Plan d'eau de la Prade Basse – assistance à l'application du régime d'évaluation des incidences et dossier de déclaration de vidange
- Aire de détente – de la commune de Saint-Christophe – modalités d'aménagement et de gestion
- Sentier ruisseau de Planèzes



Ruisseau de Planèzes © EPAGE Viaur



Aire de détente – Saint-Christophe © EPAGE Viaur



## IV. Bilan des actions sur la période 2024

25 159 €

### Mise en œuvre du DOCOB

- Réunion DDT81 / Région / Animateurs.trices / anciens animateurs.trices : procédure de modification/extension de périmètre du site Natura 2000 FR7301631
- Suivi administratif
- Prévisions programme d'animation 2025
- Mise en cohérence avec d'autres programmes sur le territoire : ENS sur le bassin versant du Viaur en site Natura 2000 (Basse vallée du Viaur ; Jouqueviel ; Thuriès) – échanges avec CD12 et CD81
- Coordination / « chef de file »
  - Rédaction de la convention de partenariat entre les syndicats
  - Dossier de financement
  - Réunion des animateurs.trices / Région : organisation de l'animation



ENS de Jouqueviel © EPAGE Viaur

### Relation avec l'autorité administrative

- Echanges sur prévisions 2025, préparation des COPIL territoriaux, demande de financement 2024/2025
- Visite du sous-territoire vallée du Viaur



ENS Basse vallée du Viaur © EPAGE Viaur

### Mise à jour du DOCOB

- Pas de mise à jour → évaluation du DOCOB vallée du Viaur en cours

## V. Procédure d'évaluation du DOCOB, modification du périmètre du sous-territoire – Etat d'avancement

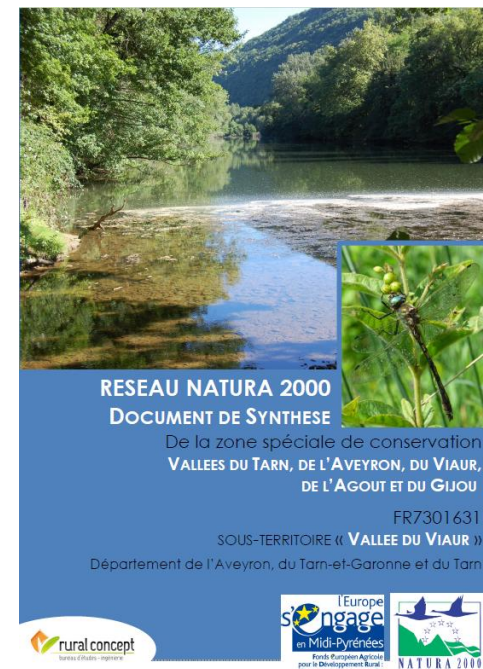
### A. Evaluation du DOCOB – Etat d'avancement

#### En quoi consiste l'évaluation d'un DOCOB?

- Analyse approfondie de **l'état d'avancement des mesures de gestion** sur plusieurs années
- Evaluation de la **conduite de projet**
  - Quantifier l'efficacité des actions engagées
  - Réorienter/adapter le DOCOB en prenant en compte l'expérience de son application
- Deux notions
  - Qualité du programme : pertinence et cohérence
  - Analyse des réalisations et des résultats : efficacité et efficience

#### Pourquoi se lancer dans une évaluation d'un DOCOB ?

- **Réflexion dépend de plusieurs critères**
  - Ancienneté du DOCOB
  - Évolution des enjeux – pressions
  - Certains éléments du DOCOB limitants : cartographie des habitats, fiches actions...



Validé en COPIL le 07/04/2015

## V. Procédure d'évaluation du DOCOB, modification du périmètre du sous-territoire – Etat d'avancement

### A. Evaluation du DOCOB – Etat d'avancement

#### Qu'est-ce que l'évaluation permet ?

Analyse du contenu du DOCOB

Récapitulation de l'ensemble des actions mises en œuvre

Apprécier l'impact des mesures

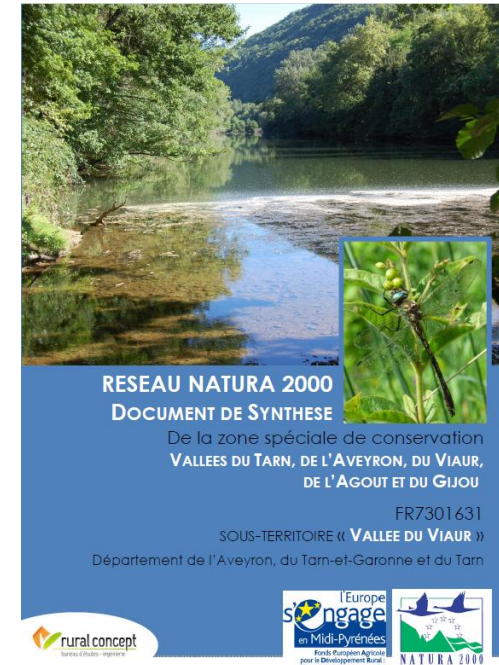
Evaluation des évolutions du site

Formulation des enseignements de la gestion passée

Bilan avec les services de l'Etat sur la qualité de la conduite de projet

### L'évaluation du DOCOB sous-territoire Vallée du Viaur

- Particularité du site FR 7301631 : 1 DOCOB par sous-territoire
- Evaluation du DOCOB sous-territoire Vallée du Viaur
- Avancement de l'évaluation
  - Grandes lignes
  - Rédaction à finaliser



Validé en COPIL le 07/04/2015



## V. Procédure d'évaluation du DOCOB, modification du périmètre du sous-territoire – Etat d'avancement

### A. Evaluation du DOCOB – Etat d'avancement

#### Préambule

- Evaluation à l'aide de la méthodologie actuelle
- Evaluation en cours – rédaction à finaliser
- DOCOB du sous-territoire Vallée du Viaur

88 Guide d'élaboration des plans de gestion  
des espaces naturels  
OUTILS DE GESTION ET DE PLANIFICATION



Cahier des charges pour l'évaluation d'un document  
d'objectifs dans le cadre de la mise en œuvre des  
Directives européennes

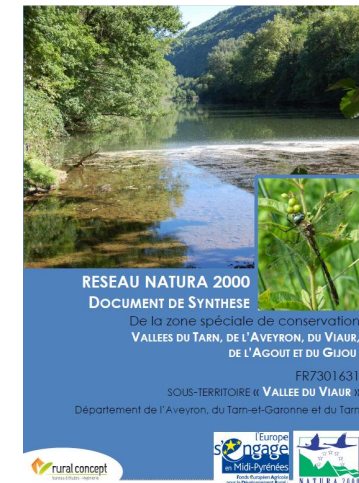
N°92-43 du 21 mai 1992 Directive « Habitats, Faune,  
Flore » et N° 2009/147/CE du 30 novembre 2009  
Directive « Oiseaux »

**Evolution des outils, des méthodes, des cahiers des charges et de la connaissance depuis la rédaction du DOCOB**

**Le contenu du DOCOB n'a pas empêché la mise en œuvre pendant les périodes d'animation précédentes (Rural Concept, EPAGE Viaur).**

#### Eléments abordés

- Bilan de l'animation sur la période 2016-2022
- FSD du site FR 7301631
- Diagnostic écologique
- Diagnostic socio-économique
- Fiches espèces et habitats d'intérêt communautaire
- Cartographie des habitats
- Fiches actions
- Définition des enjeux du site, des enjeux de conservations et des objectifs



Validé en COPIL le  
07/04/2015

# V. Procédure d'évaluation du DOCOB, modification du périmètre du sous-territoire – Etat d'avancement

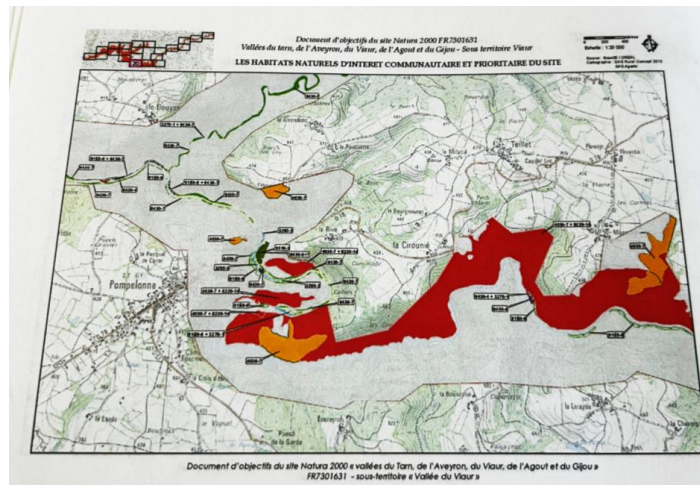
## A. Evaluation du DOCOB – Etat d'avancement

### Synthèse des principaux éléments analysés

| 😊  | :/  | 😞   |
|--|---|---|
| <ul style="list-style-type: none"> <li>Synthèse de l'animation sur le sous-territoire</li> <li>Cartographie des habitats en plein</li> </ul> | <ul style="list-style-type: none"> <li>Evaluation de la mise en œuvre des mesures</li> <li>Diagnostic socio-économique</li> <li>FSD du site FR 7301631</li> <li>Cartographie des habitats</li> <li>Fiches espèces</li> <li>Fiches habitats</li> </ul> | <ul style="list-style-type: none"> <li>Diagnostic écologique</li> <li>Fiches actions</li> <li>Définition des enjeux du site</li> <li>Enjeux de conservation des espèces</li> <li>Définition des objectifs de développement durable</li> </ul> |

Données quantifiées inconnues pour les espèces à forts enjeux sur le site : Moule perlière, Ecrevisse à pattes blanches, Cordulie splendide

Inventaires dans le cadre de l'animation du site (2016-2022)



| Enjeu majeur |   |
|--------------|---|
| 1            | Préservation des espèces et des habitats d'intérêt communautaire                                    |
| 2            | Bon fonctionnement de la mosaïque agricole et pastorale favorable à la biodiversité                 |
| 3            | Trame verte et bleue fonctionnelle  |
| 4            | Compatibilité des usages avec la préservation et la valorisation du site                            |
| 5            | Compatibilité des projets d'aménagement hydraulique avec la préservation et la valorisation du site |
| 6            | Bon fonctionnement et préservation de la biodiversité de la rivière Viaur et de ses affluents       |

# V. Procédure d'évaluation du DOCOB, modification du périmètre du sous-territoire – Etat d'avancement

## A. Evaluation du DOCOB – Etat d'avancement

### Conclusion

- Amélioration de la connaissance
- Nouveaux outils, nouvelles méthodologies
- Certains éléments sont limitants : définition des enjeux et des objectifs
- Mise à jour ou révision du DOCOB ? **Pas de réponse tranchée** à la lecture de la grille d'aide → **A discuter**

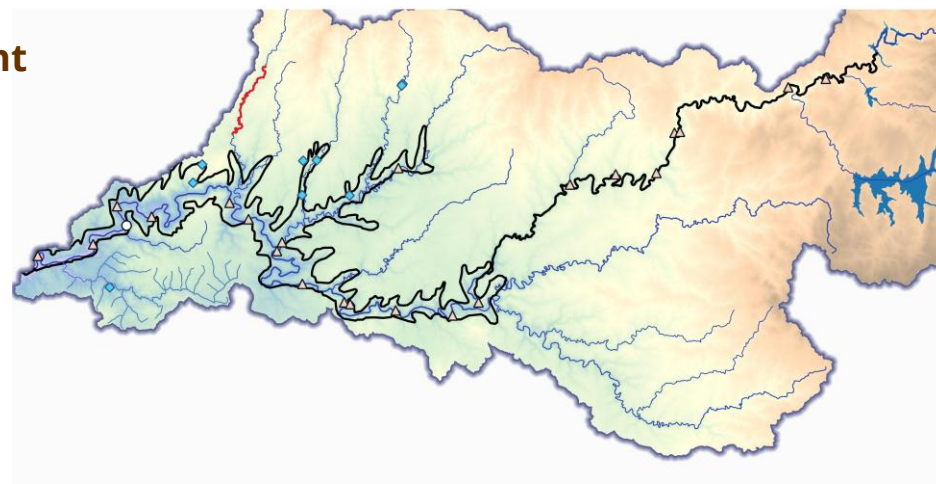


Tableau 6 : Grille d'aide à la décision pour une révision ou actualisation du DOCOB

|  | Rubrique                                     | élément à vérifier  | question à se poser                  | MAJ | Révision |   |
|--|--|---|--------------------------------------|-----|----------|---|
| Généralités  | présentation du Docob                        | structure porteuse  |                                      | X   |          |   |
|  |  | opérateur   |                                      | X   |          |   |
|  |  | chargé de mission   | si absence                           | X   |          |   |
|  |  | contributeurs techniques et scientifiques   |                                      | X   |          |   |
|  |  | composition du Copil  |                                      | X   |          |   |
|  | présentation du site                         | fiche d'identité avec éléments du FSD   |                                      | X   |          |   |
| Etat des lieux   | Diagnostic socio-économique                  | Evolution socio-économiques sans incidence sur la gestion du site                                     |                                      | X   |          |   |
|  |  | Evolution ayant un impact sur le site   |                                      |     | X        |   |
|  | Diagnostic écologique                        | Cartographie des habitats   | si absence                           |     | X        |   |
|  |  | Cartographie partielle des habitats   |                                      | X   |          |   |
|  |  | Intégration de nouvelles données  |                                      | X   |          |   |
|  |  | Evolution des milieux suite gestion ou dégradation  | si cela modifie les objectifs        |     | X        |   |
|  |  | Inventaires d'espèces   | si absence                           | X   |          |   |
|  |  | Evaluation de l'état de conservation  | si absence                           | X   | X        |   |
|  |  | Evolution des objectifs suite nouvelles données ou changement de contexte                             | si importante                        |     |          | X |
|  |  | Evolution des objectifs suite nouvelles données - découverte d'un nouvel habitat ou nouvelles espèces |                                      | X   |          | X |
| Objectifs  | Objectifs opérationnels                      | Une grande partie des mesures ont été réalisées   |                                      |     | X        |   |
|  | Mesures de gestion                           | De nouvelles mesures sont nécessaires pour adapter la gestion à un nouveau contexte                   | si cela concerne beaucoup de mesures |     | X        |   |
| Rajout de nouvelles mesures suite intégration d'un nouvel enjeu  |  | si cela reste en cohérence avec les objectifs   | X                                    |     |          |   |
| Rajout de nouvelles mesures suite intégration de nouveaux enjeux |  |   |                                      |     | X        |   |
| Autres mesures   | Rajout de nouvelles mesures de communication |   | X                                    |     |          |   |

**Légende**

- Site Natura 2000 FR7301631 sous-territoire "Vallée du Viaur"
- Réseau hydrographique principal
- Masse d'eau - plan d'eau
- ◆ Inventaires Ecrevisse à pattes blanches
- ◆ Inventaires Moule perlée
- Station de pêche électrique (05125000 - Lagarde Viaur)
- ▲ Stations de suivis odonates

Sources : EPAGE Viaur, Rural Concept, BD\_eau © EPAGE Viaur, décembre 2024

ES-Evaluation-DOCOB  
ES-Amélioration de la connaissance Natura 2000

Mise à jour ou révision du DOCOB sous-territoire Vallée du Viaur ?

**Avis du COPIL**





## V. Procédure d'évaluation du DOCOB, modification du périmètre du sous-territoire – Etat d'avancement

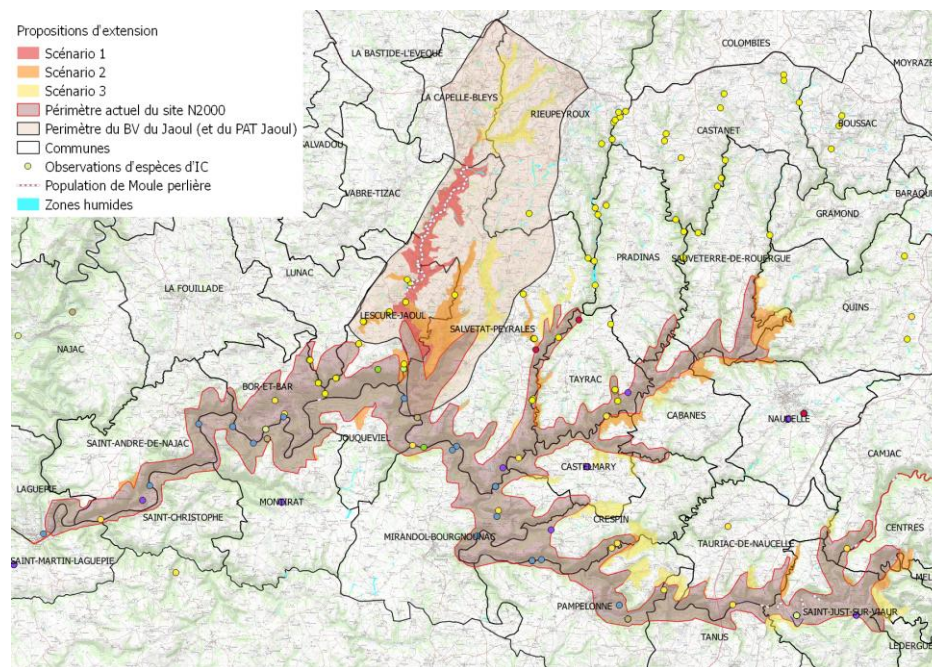
### B. Modification du périmètre du sous-territoire – Etat d'avancement



- Travail initié en 2019 par Rural Concept
  - Corrections du tracé
  - Ajout d'affluents du Viaur : Moule perlière et Ecrevisse à pattes blanches
- Procédure unique et commune à l'échelle du site FR 7301631 → méthodologie commune aux 4 sous-territoires**

Réunion technique le 14/11/24 DDT81 / Région Occitanie / animateurs.trices de chaque sous-territoire / animateurs.trices historiques

- Etat d'avancement de la procédure
- Echanges autour d'une méthodologie commune
  - Périmètres ou secteurs de périmètres limités au lit mineur : rectification du tracé, intégration de la ripisylve et des berges
  - En vallées plus ouvertes : intégration d'habitats naturels ou d'habitats d'espèces à proximité ou en continuité du périmètre actuel → limite parcellaire ou cadastrale



#### Procédure au long court

- Acquisition connaissance complémentaire/ construction du tracé/ cartographies (2 ans)
- Consultation aux collectivités (6 mois)
- Remontée des données à la DREAL
- Suite de la procédure (Ministère, Commission Européenne (2 ans))

## V. Programmation 2025

### Actions contractuelles

- MAEC : PAEC Viaur 2025 : environ 30 contrats presentis
- « Ni-ni » :
  - Objectif 2/an – dont finalisation du pré-contrat
  - Suivi des contrats en cours (2019-2022)



Diagnostic agricole



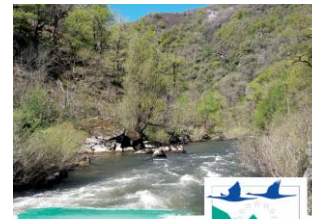
Diagnostic écologique



**1 année de contractualisation :  
Personne ne doit être mis de côté !**

### Actions d'information, communication, sensibilisation et formation

- Organisation de manifestations grand public (4 1/2j en partenariat avec l'Office de Tourisme Centre Ouest Aveyron – dont une descente en canoë à la recherche des libellules du Viaur)
- Harmonisation et lien avec les ENS
- Production de supports audio-visuels
- Livret espèce emblématique (poursuite de la série)
- Rédaction de la lettre d'information



N°1 : la Moule perlière

Les espèces emblématiques  
de la vallée du Viaur

Site Natura 2000 FR7301621  
« Vallées de l'Arveyron, du Tarn, du Viaur, de l'Agout et du Gijon »  
Sous-territoire « Vallée du Viaur »



N°2 : L'Écrevisse  
à pattes blanches

Les espèces emblématiques  
de la vallée du Viaur

Site Natura 2000 FR7301621  
« Vallées de l'Arveyron, du Tarn, du Viaur, de l'Agout et du Gijon »  
Sous-territoire « Vallée du Viaur »



N°3 : La Cordulie  
splendide

Les espèces emblématiques  
de la vallée du Viaur

Site Natura 2000 FR7301621  
« Vallées de l'Arveyron, du Tarn, du Viaur, de l'Agout et du Gijon »  
Sous-territoire « Vallée du Viaur »



## V. Programmation 2025

### Suivis et études

- Suivi des populations de libellules d'intérêt communautaire
- Amélioration des connaissances sur la Moule perlière : ADNe ?
- Actualisation des données Ecrevisse à pattes blanches
- Inventaires et prospection complémentaire à l'extérieur du périmètre en vue d'une extension







## V. Programmation 2025

### Mise en œuvre du DOCOB

- Gestion administrative

#### Au titre de l'organisation en « chef de file »

- Participation aux COPIL des autres sous-territoires
- Coordination inter-structures : organisation/invitations, synthèse des échanges, demande de compléments si nécessaire
- Synthèse des programmes d'animation
- Echanges EPAGE - Région

### Mise à jour du DOCOB

- Compilation des travaux sur la modification du périmètre
- Mise à jour de la cartographie des habitats au format « Kit carto »
- Mise en cohérences du FSD et de la fiche de synthèse

**67 537 €**

### Evaluation du DOCOB

- Finalisation de la rédaction

## VI. Conclusion et questions

| VOLET   | Actions réalisées – 2024   | Actions à prévoir– 2025   |
|---|--|---|
| <b>Actions contractuelles</b>   | <ul style="list-style-type: none"> <li>Préparation PAEC 2025</li> <li>Visite des contrats « ni-ni »</li> </ul>   | <ul style="list-style-type: none"> <li>MAEC : PAEC Viaur 2025</li> <li>« Ni-ni » : 2/an</li> </ul>  |
| <b>Actions non contractuelles - Veille environnementale</b>               | <ul style="list-style-type: none"> <li>Assistance technique entretien de ripisylve (2 propriétaires – Basse vallée du Viaur)</li> <li>Plan d'eau de la Prade Basse – évaluation des incidences</li> <li>Aire de détente – commune de Saint-Christophe</li> <li>Sentier ruisseau de Planèzes</li> </ul> | En fonction des besoins   |
| <b>Actions d'information, communication, sensibilisation et formation</b> | <ul style="list-style-type: none"> <li>Educ Tour roc du Gorb</li> <li>Balade nature Thuriès</li> <li>Lettre d'information</li> <li>Panneau volet espèces et habitats d'intérêt communautaire de la Vallée du Viaur</li> </ul>  | <ul style="list-style-type: none"> <li>Organisation de manifestations grand public</li> <li>Harmonisation et lien avec les ENS</li> <li>Finalisation panneau volets espèces et habitats d'intérêt communautaire de la Vallée du Viaur</li> <li>Production de supports audio-visuels</li> <li>Livret espèce emblématique (poursuite de la série)</li> <li>Rédaction de la lettre d'information</li> <li>Fiche de synthèse Natura 2000 pour les communes concernées par le sous-territoire Vallée du Viaur</li> </ul> |
| <b>Suivi et études</b>  | <ul style="list-style-type: none"> <li>Suivi Odonates</li> <li>Suivi écrevisses à pattes blanches Candour – FDP81</li> <li>Suivi Moules perlières sur le Jaoul - OFB</li> </ul>  | <ul style="list-style-type: none"> <li>Suivi Odonates</li> <li>Amélioration des connaissances sur la Moule perlière :Actualisation des données Ecrevisse à pattes blanches</li> <li>Inventaires et prospection complémentaire à l'extérieur du périmètre en vue d'une extension</li> </ul>  |
| <b>Evaluation du DOCOB</b>  | <ul style="list-style-type: none"> <li>Synthèse de l'évaluation</li> <li>Production des principaux rendus</li> <li>Début de la rédaction</li> </ul>  | Finalisation de la rédaction  |
| <b>Mise à jour du DOCOB</b>   |  | <ul style="list-style-type: none"> <li>Compilation des travaux sur la modification du périmètre</li> <li>Mise à jour de la cartographie des habitats au format « Kit carto »</li> <li>Mise à jour de la fiche de synthèse</li> <li>Mise à jour du site internet Natura 2000 5 Vallées</li> </ul>  |
| <b>Mise en œuvre du DOCOB</b>   | <ul style="list-style-type: none"> <li>Gestion administrative</li> <li>Mise en cohérence avec d'autres programmes sur le territoire (ENS)</li> </ul>   | <ul style="list-style-type: none"> <li>Gestion administrative</li> <li>Mise en cohérence avec d'autres programmes sur le territoire (ENS)</li> </ul>  |





# EPAGE du bassin *Viaur*

Contacts :

Clément DECAUX

05 65 71 12 63 - [clement.decaux@epage-viaur.com](mailto:clement.decaux@epage-viaur.com)

Tiphanie BARTET

05 81 55 60 09 – [tiphanie.bartet@epage-viaur.com](mailto:tiphanie.bartet@epage-viaur.com)

Etablissement Public d'Aménagement et des Gestion des  
Eaux du Viaur

75, Route de Vors – 12160 BARAQUEVILLE

